



Tom pumpe

Fjernelse af katetret

Når pumpen er tom, fjerner du katetret ved at fjerne de to plastre, hvorved katetret følger med ud.

Pumpe og plaster smides væk sammen med almindeligt husholdningsaffald.

Afbrydelse af behandlingen

Hvis pumpen og slangen går fra hinanden eller katetret glider ud, skal du fjerne det hele og du må fortsætte med den smertestillende medicin, du fik ved udskrivelsen.

Spørgsmål

Hvis der er spørgsmål til smertebehandlingen, kan vagthavende læge på Anæstesiaafdelingen kontaktes på telefon 38 16 33 40.

Med venlig hilsen
Anæstesiaafdelingen

bl. 6410A (01-11)

REGION

Frederiksberg Hospital

Anæstesiaafdelingen

Information om smertebehandling

Smertebehandling med
nerveblokade



Ankeloperation

Smertebehandling med nerveblokader efter ankeloperation

For at give dig en god smertebehandling efter din operation, bruger vi en kombination af smertestillende tabletter og en nerveblokade. Når man på den måde kombinerer forskellige behandlinger, opnår man den bedste smertebehandling med færrest mulige bivirkninger.

Ved en nerveblokade fører anæstesi-lægen en tynd nål ind i nærheden af den nerve, som går ned til det område, der skal opereres, og sprøjter lokalbedøvende væske ind.

For at gøre anklen smertefri efter operationen er det nødvendigt at bedøve to forskellige nerver, en i knæhasen og en på låret.

Anlæggelse

Du vil få lidt smertestillende medicin inden, så der er minimalt ubehag i forbindelse med anlæggelsen af blokaderne. Der bliver også lagt lokalbedøvelse i huden.

Man starter med at lægge blokaden i knæhasen, og her skal du ligge på maven.

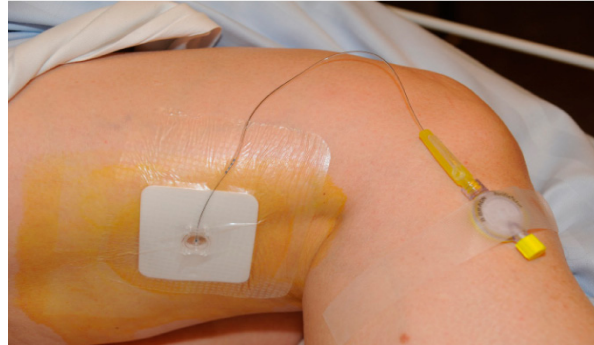
Til at finde nerven anvender lægen en ultralyd-scanner eller en nerve-stimulator. En nerve-stimulator sender en svag strøm gennem en kanyle. Dette får foden til at vippe, når nerven er fundet.

Lægen sprøjter en dosis lokalbedøvelse ind omkring nerven, og lægger herefter et lille plastik-kateter ind ved nerven.

Den anden nerve, der skal bedøves, finder man på forsiden af låret eller i lysken.

Katetrene bliver sat fast på huden med to plastre. Det er normalt, at der siver lidt blod og væske ud

under plastret. Behandlingen virker alligevel, men det er vigtigt at forbindingen slutter tæt, så der ikke kommer bakterier ind ved katetret.



Virkning

Blokaden gør, at fod og ankel bliver følelsesløs, og at du ikke kan bevæge foden, da musklerne også bliver bedøvede.

Det kan tage op til 45 minutter, før foden er helt bedøvet.

Efter operationen

Efter operationen sætter sygeplejersken en pumpe med lokalbedøvelse til hvert kateter. Pumpen giver hele tiden en lille smule lokalbedøvelse, så blokaden virker lige så længe, som pumpen løber.

Du vil typisk blive udskrevet den 3. dag efter operationen. Inden udskrivelsen fjerner sygeplejersken katetret på låret ved at fjerne forbindelsen, hvorefter katetret følger med ud. Det gør ikke ondt.

Den pumpe, der bedøver i knæhasen, bliver skiftet til en engangs-pumpe, som du får med hjem og selv skal fjerne, når den er tom (efter 2½ døgn).

Pumpen tømmer sig langsomt, og der kan gå flere timer, før man kan se, at den er blevet mindre.

Så længe pumpen er tilsluttet, vil foden være bedøvet i nogen grad. Det kan være svært at gå, og man kan ikke altid mærke, om man støder ind i noget, så du skal passe på ikke at komme til skade.

Man kan godt tage brusebad, mens man har pumpen, så længe det gennemsigtige plaster er helt og dækker indstiksstedet. Der må ikke komme vand ind under plastret.

Når blokaden er aftaget, vil følelsen i foden vende gradvist tilbage, og der kan komme smerter. Ved udskrivelsen får du udleveret smertestillende medicin, som du kan tage, når du får ondt.



Fuld pumpe

Komplikationer

Komplikationer kan ses i form af nerveskade. Det sker meget sjældent (hos færre end 1 % af dem, der får lagt en blokade). Der vil være tale om følelsesløshed, en stikkende og brændende fornemmelse og måske en delvis svækkelse af muskelkraften. Som regel er nerve-påvirkningen forbigående og forsvinder i løbet af nogle måneder til ét år efter operationen.

Der kan opstå betændelse ved indstiksstedet, som viser sig ved ømhed og rødme. Du skal i så fald henvende dig til din egen læge eller ortopædkirurgisk ambulatorium.